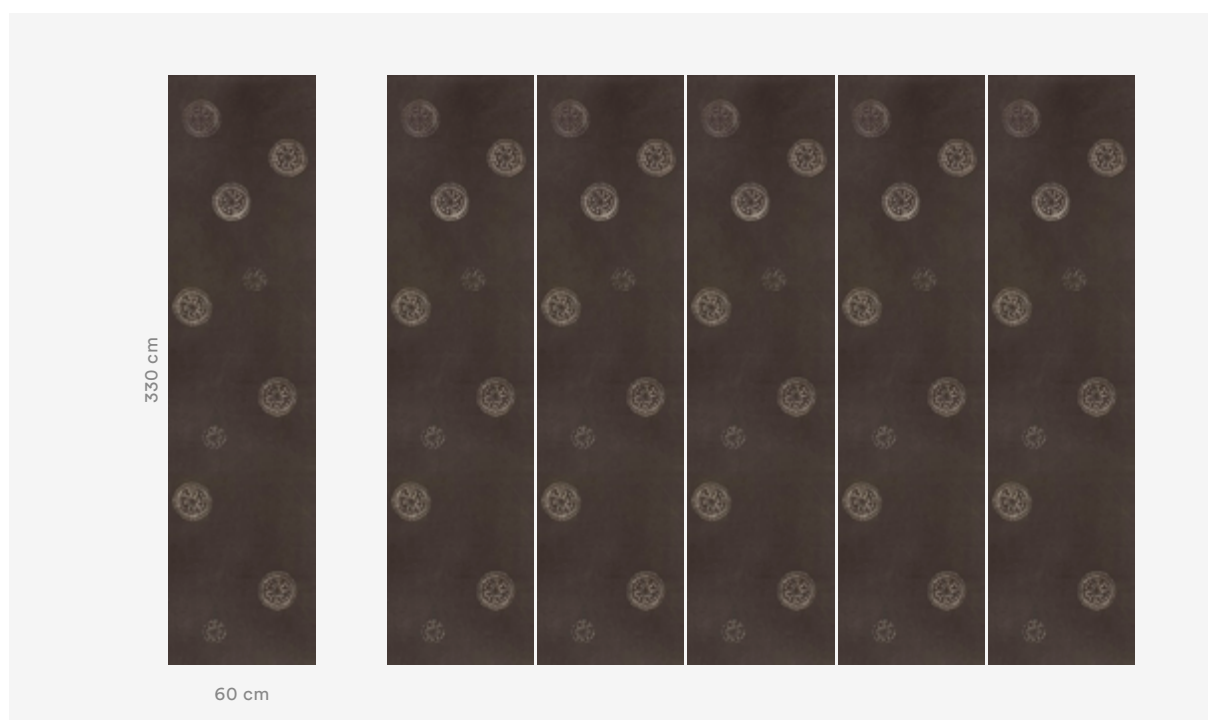




FABSCARTE

Fossili



**Larghezza pannello**  
Panel width

**60 cm**  
23,6 inch

**Altezza**  
Height

**330 cm**  
129,9 inch

**Raccordo margine di taglio**  
Cutting edge joint

**1 cm ambo i lati**  
2,54 inch both sides



**Lavabile con spugna di mare inumidita**  
Washable with damp sponge



**Applicazione accostata**  
Matched application



**Resistenza ai raggi solari**  
Resistance to sun rays



**Incollaggio a parete**  
Hanging on wall



**Incollaggio su carta**  
Hanging on paper

## DESCRIZIONE

Le veline quadrate che compongono il fondo di questa carta da parati la suddividono in sezioni geometriche regolari. La velatura color nero intenso è punteggiata da elementi decorativi sfumati in platino. Ogni processo è stato realizzato a mano, su supporto di carta e materiali applicati.

## DESCRIPTION

The square tissue paper composing the background of this wallpaper splits it into regular geometric sections. The deep black glazing is studded with platinum decorative elements. Each process has been hand painted, on paper support and applied materials.

# FABSCARTE

## ISTRUZIONI PER LA POSA DELLE CARTE

**LA POSA DI TUTTE LE OPERE FABSCARTE RICHIEDE INSTALLATORI ESPERTI. L'AZIENDA DECLINA OGNI RESPONSABILITÀ PER I PROBLEMI INSORTI NEL CASO IN CUI NON SI SIANO SEGUITE LE ISTRUZIONI.**

Si ricorda di controllare che le carte dipinte soddisfino le richieste e le aspettative prima di procedere con l'installazione.

Tutti i prodotti Fabscarte sono realizzati a mano: eventuali minime variazioni di colore sono l'esito di una lavorazione autenticamente artigianale.

### PREPARAZIONE DELLA SUPERFICIE

La qualità del risultato finale dipende da una buona preparazione delle superfici. Le pareti devono essere asciutte, lisce e pulite. Le nuove superfici intonacate e molto assorbenti vanno isolate con un sottofondo acrilico appropriato. Si consiglia di rivestire i muri con carta fodera grezza per ottenere una superficie adeguata alla posa delle carte.

Superfici particolari:

- Le carte non vanno incollate su vecchi strati di carta. Qualora non sia possibile, si consiglia di controllare che tutti gli strati precedenti siano ben fissati
- Quando non sia possibile rimuovere interamente superfici lucide, smaltate o verniciate, si consiglia di preparare la superficie con apposito aggrappante in modo da ottenere una sufficiente adesione
- Evitare di utilizzare pitture oleose perché l'olio potrebbe macchiare la carta
- Le carte con fondi dipinti in oro e argento non vanno applicate su pareti trattate con antimuffa o finite con un intonaco a calce perché la forte base alcalina potrebbe danneggiarli

### POSA DELLA CARTA

La rifilatura dei bordi va eseguita secondo le indicazioni segnate sul retro di ogni carta e seguendo le specifiche dei margini di taglio verticale.

Si consiglia di cambiare spesso la lama del taglierino o cutter. Su richiesta, il lavoro di rifilatura può essere effettuato direttamente da Fabscarte, con un costo aggiuntivo.

Alcune carte con motivo decorativo hanno le indicazioni di partenza dal bordo alto orizzontale: tale riferimento va mantenuto nel passaggio da una carta all'altra. Il primo pannello dovrebbe essere appeso con filo a piombo in verticale.

La numerazione eventualmente presente sul retro delle carte va seguita rigorosamente per mantenere l'ordine del disegno.

Prima di tagliare i rotoli sistemare almeno tre carte per verificare che la posa sia corretta.

### COLLA

Si consiglia di usare una colla adatta al tipo di prodotto, al metodo di posa e al clima locale. In generale, la colla dovrebbe essere di tipo idrosolubile, contenere amido di riso e avere una componente minima d'acqua.

### PROCEDURA DI POSA

Stendere la colla sul retro del foglio e ripiegarlo per lasciar macerare insieme colla e carta. Aspettare da 3 a 5 minuti, secondo lo spessore della carta e le condizioni climatiche.

Nello specifico:

- carta sottile o clima umido: meno tempo di macerazione
- carta spessa o clima secco: più tempo di macerazione

Applicare la carta sul muro con spazzola da tappezziere o spatola in base al tipo di carta. Fare delicatamente pressione con un rullino o spazzola morbida. Togliere eventuali fuoriuscite di colla con spugna di mare inumidita.

Una volta applicata la carta, mentre è ancora fresca, procedere al taglio dei bordi superiore e inferiore.

# FABSCARTE

## INSTRUCTIONS FOR THE WALLPAPER HANGING

**ALL FABSCARTE WORKS REQUIRE EXPERT INSTALLERS. THE COMPANY DENIES ANY RESPONSIBILITY FOR PROBLEMS DUE TO NOT FOLLOWING THE INSTRUCTIONS**

We remind you to check that patterned wallpaper match your requests and expectations before proceeding to the installation. All Fabscarte works are hand made: the slight potential color variations are the result of a genuine craft.

### SURFACE PREPARATION

The quality of the final result depends on a good preparation of the surfaces. The walls must be dry, smooth and clean. New plastered and strongly absorbent surfaces must be properly insulated with a layer of an appropriate acrylic resin. It is advisable to cover the walls with raw lining paper, to obtain a suitable surface for the hanging of the wallpaper.

Specific surfaces:

- The wallpaper must not be hung on old layers of wallpaper. Where not possible, make sure all layers are properly fixed
- When it's not possible to entirely remove shiny, enameled or painted surfaces, it is advisable to prepare the surface with an appropriate bonding mortar in order to obtain sufficient cohesion
- Avoid using oil paint, because oil could stain the paper
- Paper with gold and silver painted backgrounds must not be applied on wall with anti-mould or treated with lime plaster because the alkaline base may damage it

### WALLPAPER HANGING

The trimming of the edges must be executed according to the instructions written on the back of each sheet where the specifications for the vertical cut margin are found. It is advisable to change the blade of the utility knife often.

Upon request the trimming will be executed directly by Fabscarte with an additional cost.

Some kinds of patterned wallpaper have starting indications on the top horizontal edge. This reference point must be kept from one paper to another. The first sheet should be vertically hung using a plumb-line.

The numeration that may be shown on the back of the paper must be strictly followed, in the interest of keeping the pattern order.

Before cutting the rolls place at least three sheets to verify that the hanging is correct.

### PASTE

It is advisable to use a paste fitting the product type, the installation procedure and the local climate. In general the paste should be water-soluble, containing rice starch and a minimal water component.

### HANGING PROCEDURE

Apply a coat of paste on the back of the sheet and fold it in order to let the paper soak. Wait 3 to 5 minutes, depending on paper thickness and climate conditions.

In detail:

- Thin paper or humid climate: less soaking time
- Thick paper or dry climate: more soaking time

Apply the wallpaper on the wall with an upholstery brush, or spatula, according to the type of paper. Gently apply pressure using a roller or a soft brush. Remove possible paste leaks with a damp sponge. Once applied the wallpaper, while still wet, proceed with top and bottom edge trimming.